

Hà Nội, ngày 01 tháng 3 năm 2021

BẢN TIN THÁNG 3/2021 DIỄN BIẾN TÀI NGUYÊN NƯỚC TỚI ĐỒNG BẰNG SÔNG CỬU LONG

1. Diễn biến tài nguyên nước tháng 02/2021

a. Tình hình mưa

Lần đầu tiên từ kể tháng 11/2020, lượng mưa quan trắc được trong tháng 02/2021 vùng Hạ lưu vực sông Mê Công cao hơn trung bình nhiều năm (TBNN) khoảng 12%. Vùng tỉnh Vân Nam (Trung Quốc), và Vùng Bắc Lào và Thái Lan đã xuất hiện một đợt mưa khá lớn từ ngày 7-9 tháng 2/2021 và tổng lượng mưa tháng 2/2021 đã cao gấp đôi TBNN, trong khi các Vùng Trung - Nam Lào và Tây nguyên và Vùng Châu thổ sông Mê Công vẫn thấp hơn TBNN từ 21 đến 27% (Xem Bảng 1 và Bản đồ 1 ở Phụ lục 1).

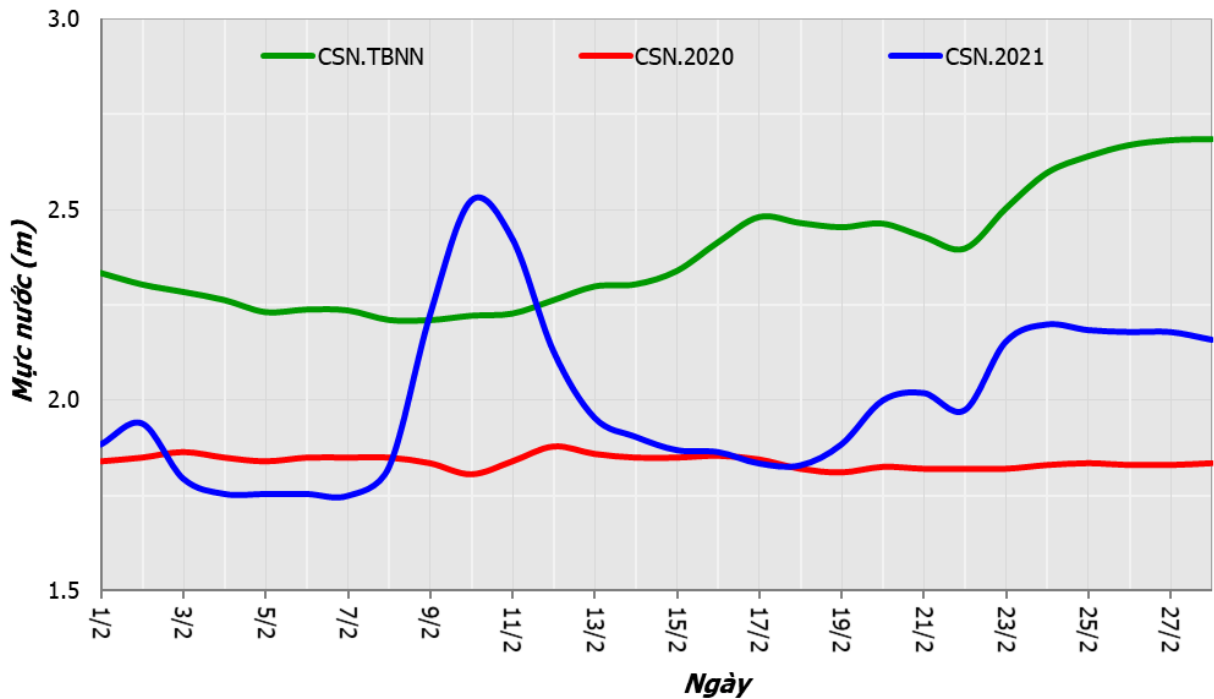
Bảng 1: Tình hình mưa Lưu vực sông Mê Công, tháng 02/2021

Lượng mưa so với	Vùng Tỉnh Vân Nam, Trung Quốc	Vùng Bắc Lào và Thái Lan	Vùng Đông Bắc Thái Lan	Vùng Trung - Nam Lào và Tây nguyên	Vùng Châu thổ sông Mê Công
Trung bình nhiều năm	+152%	+104%	-2%	-21%	-27%

b. Dòng chảy ở trạm Chiềng Sên¹

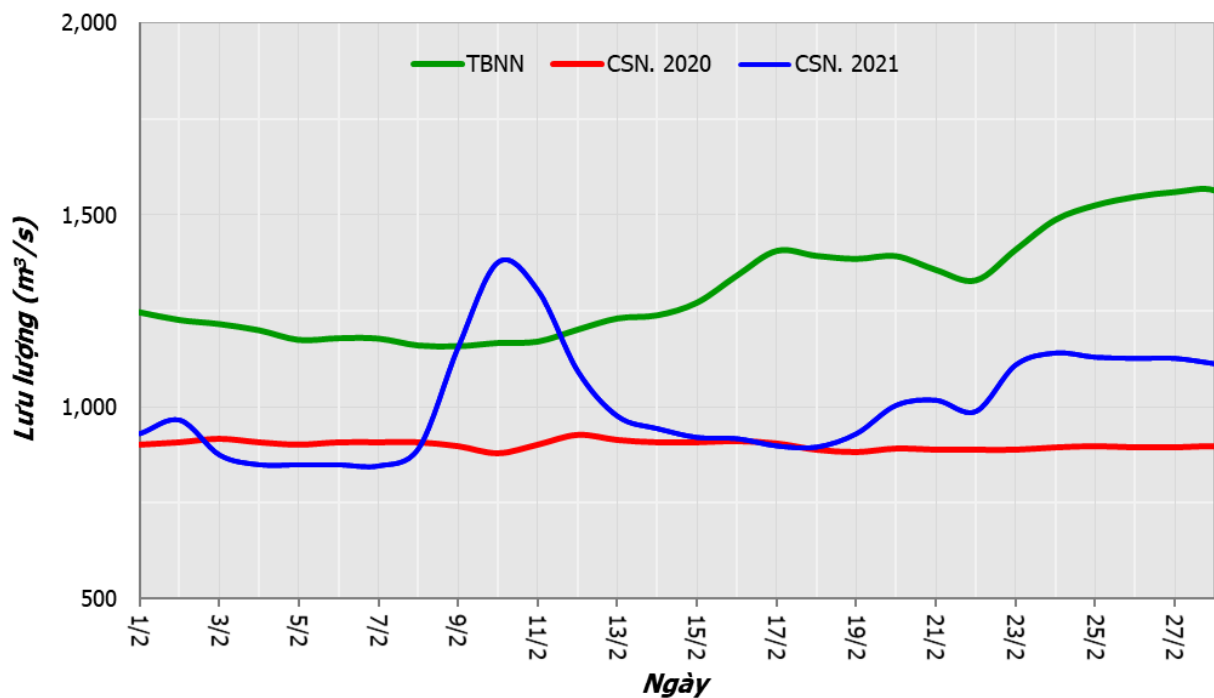
Đầu tháng 01/2021, phía Trung Quốc đã thông báo thủy điện Cảnh Hồng sẽ hạn chế xả nước nhằm mục đích bảo dưỡng định kỳ từ ngày 05 - 24 tháng 01/2021. Kết quả quan trắc tại trạm Chiềng Sên cho thấy mực nước tháng 02/2021 vẫn duy trì ở mức thấp như năm 2020 trong phần lớn thời gian, trừ một giai đoạn có mưa lớn từ ngày 08-10/02/2021. Đến cuối tháng, mực nước có tăng lên nhưng vẫn thấp hơn nhiều so với TBNN.

¹ Trạm Chiềng Sên: Là trạm thủy văn trên dòng chính sông Mê Công tại khu vực Tam giác Vàng, là trạm đầu tiên của hệ thống quan trắc thủy văn của Ủy hội sông Mê Công quốc tế nhằm giám sát dòng chảy từ Trung Quốc xả về hạ du.

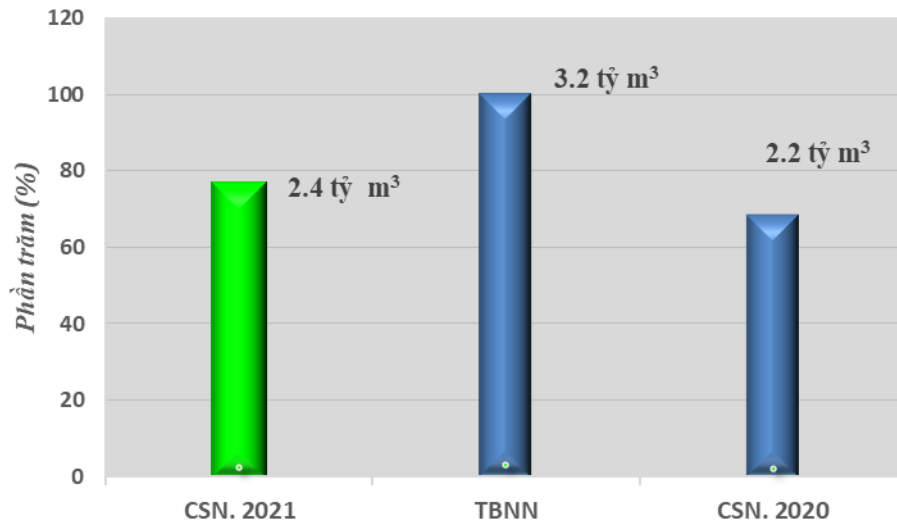


Hình 1. Diễn biến mực nước tại Chiềng Sên, tháng 02/2021

Tương ứng với mực nước, lưu lượng tại Chiềng Sên trong đầu tháng 02/2021 tiếp tục duy trì ở mức khoảng $800 \text{ m}^3/\text{s}$, thấp hơn cả năm 2020. Như vậy, thủy điện Cảnh Hồng vẫn hạn chế xả nước về hạ du ở mức độ thấp hơn Trung Quốc thông báo cả về lưu lượng xả và thời gian hạn chế xả. Đợt tăng lưu lượng ở Chiềng Sên là do có một đợt mưa lớn. Do đó, tổng lượng dòng chảy tháng 2/2021 tại Chiềng Sên chỉ ở mức 2,4 tỷ m^3 , đạt 77% giá trị TBNN, nhưng vẫn cao hơn giá trị cùng kỳ năm 2020 (Xem Hình 2 và Hình 3).



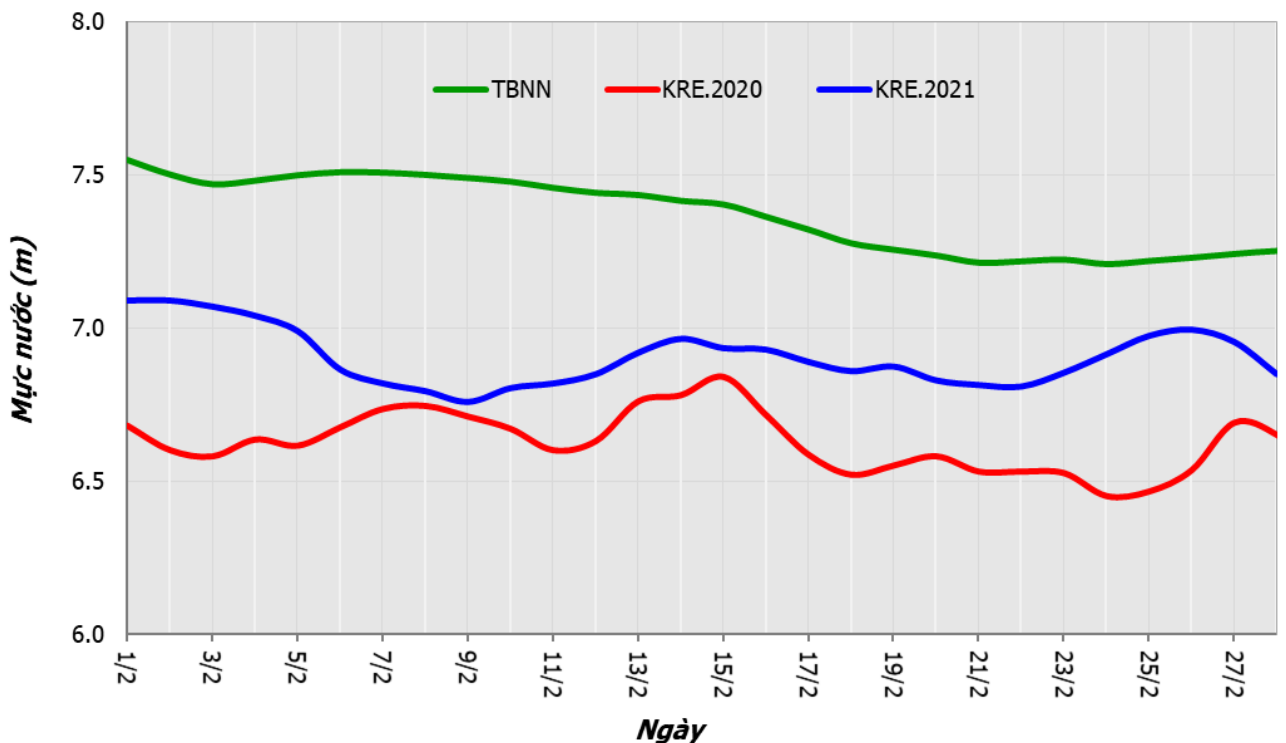
Hình 2. Diễn biến dòng chảy tại Chiềng Sên, tháng 02/2021



Hình 3. Tổng lượng dòng chảy tại Chiềng Sên, tháng 02/2021

c. Dòng chảy tại Kra-chê²

Số liệu thực đo tại trạm Kra-chê cho thấy trong tháng 02/2021 mực nước tiếp tục giảm từ 7,1 m xuống khoảng 6,8 m. Đến cuối tháng, mực nước xuống thấp hơn TBNN gần 0,4 m nhưng vẫn cao hơn giá trị cùng kỳ năm 2020 (Xem Hình 4).

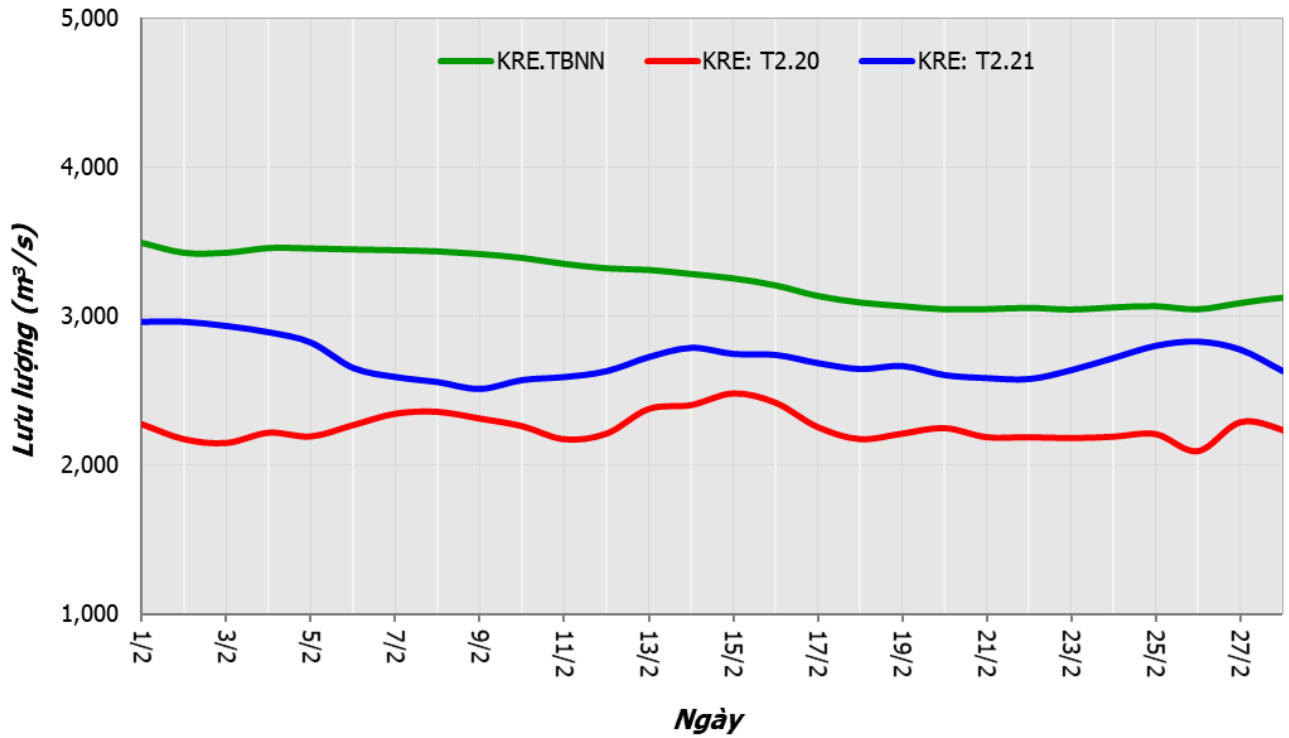


Hình 4. Diễn biến mực nước tại Kra-chê, tháng 02/2021

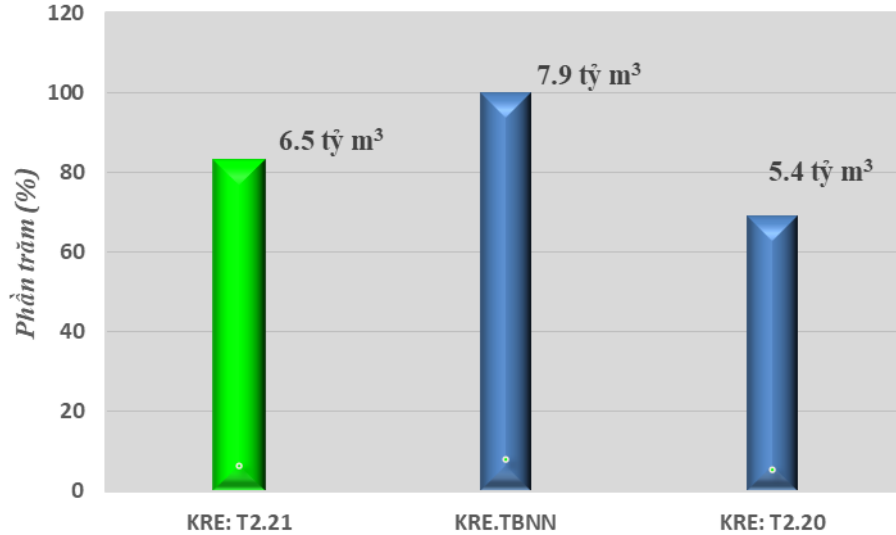
Lưu lượng dòng chính sông Mê Công qua trạm Kra-chê trong tháng 02/2021 cũng giảm dần từ 3.000 m³/s xuống khoảng 2.600 m³/s. Tổng lượng dòng chảy tháng

² Trạm Kra-chê: Là trạm thủy văn trên dòng chính sông Mê Công tại Campuchia, là trạm đầu tiên giám sát dòng chảy sông Mê Công trước khi chảy vào vùng đồng bằng châu thổ sông Mê Công.

tiếp tục giảm xuống còn 6,5 tỷ m³ (khoảng 83% TBNN), nhưng vẫn lớn hơn tổng lượng cùng kỳ năm 2020 khoảng 20% (Xem Hình 5 và Hình 6).



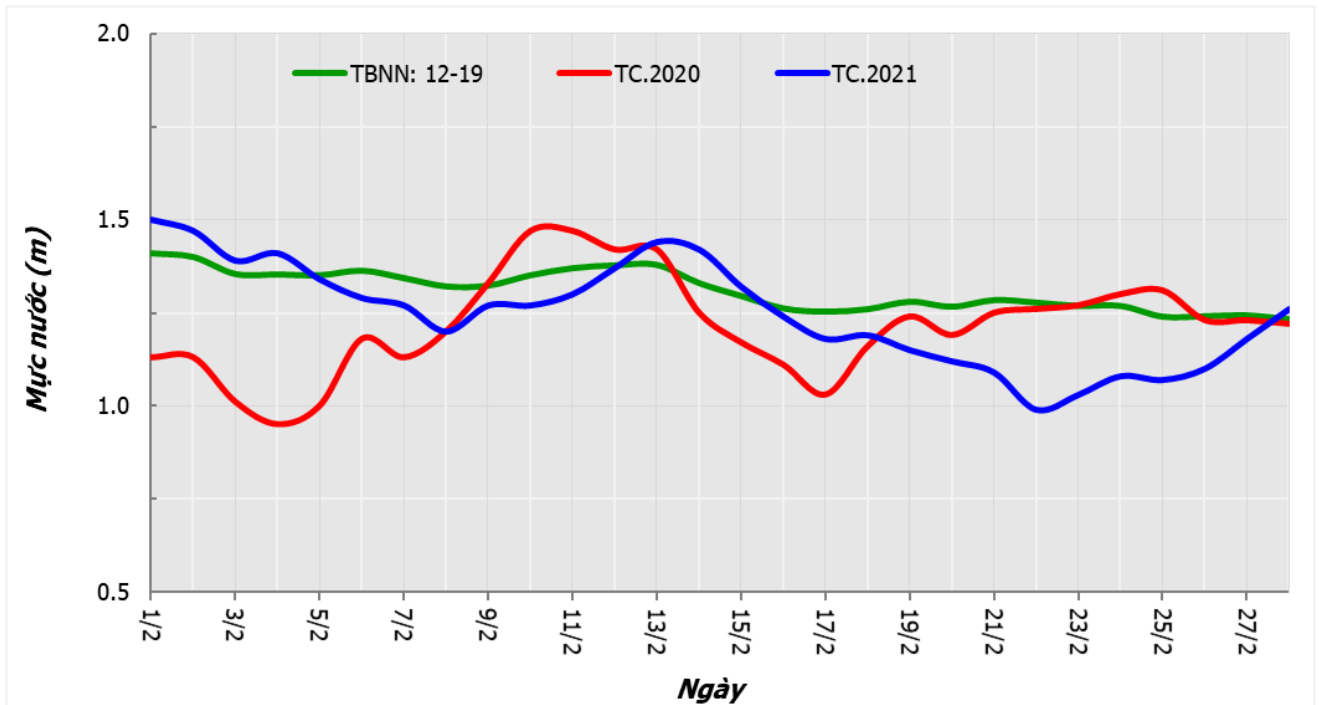
Hình 5. Diễn biến dòng chảy tại Kra-chê, tháng 02/2021



Hình 6. Tổng lượng dòng chảy tại Kra-chê, tháng 02/2021

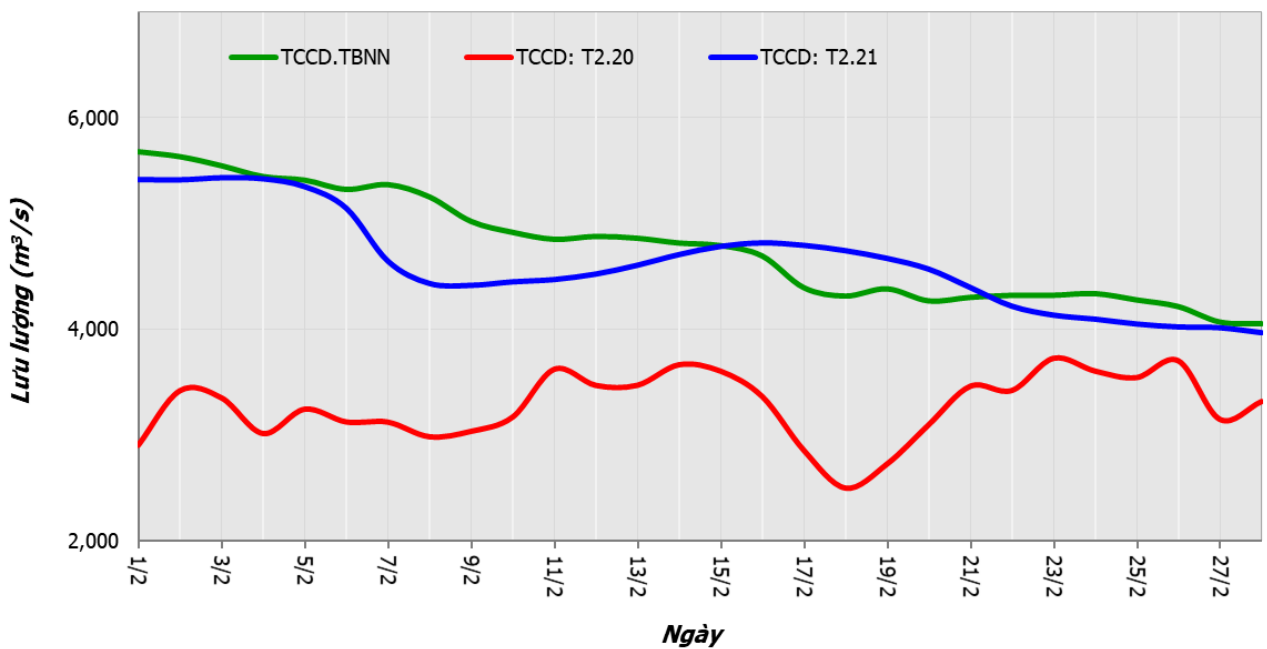
d. Chế độ dòng chảy tại Tân Châu và Châu Đốc

Theo số liệu quan trắc, mực nước lớn nhất ngày tại trạm Tân Châu tháng 02/2021 giảm từ gần 1,5 m xuống còn 1,2 m. Cuối tháng, mực nước đã tăng trở lại tương đương mức cùng kỳ năm 2020 do ảnh hưởng của triều cường (Xem Hình 7).

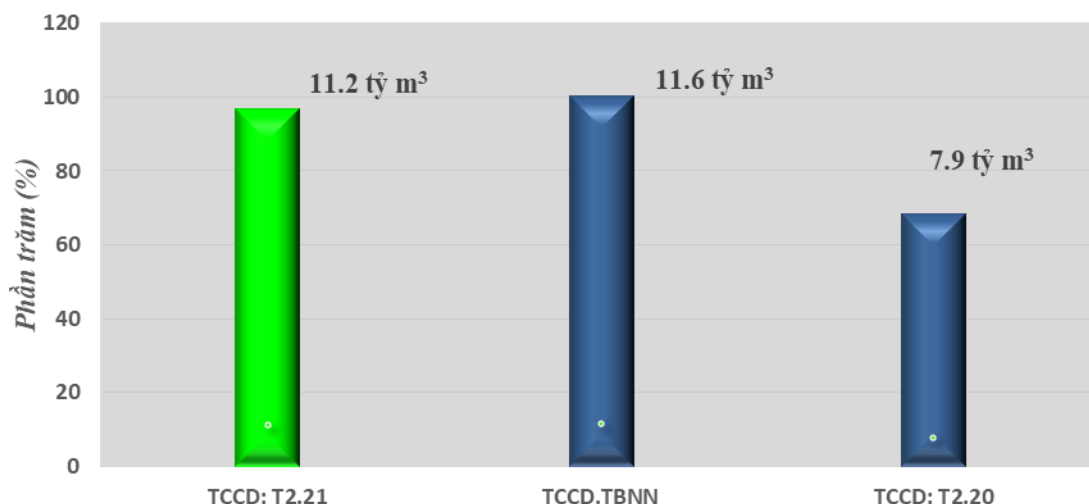


Hình 7. Diễn biến mực nước lớn nhất tại Tân Châu tháng 02/2021

Tổng lưu lượng trung bình ngày về Đồng bằng sông Cửu Long của Việt Nam qua hai trạm Tân Châu và Châu Đốc giảm từ 5.500 m³/s xuống còn khoảng 4.000 m³/s. Tổng lượng dòng chảy qua hai trạm Tân Châu và Châu Đốc tháng 02/2021 chỉ còn khoảng 11,2 tỷ m³ (so với 17 tỷ m³ của tháng 01/2021), tương đương với TBNN và lớn hơn giá trị cùng kỳ năm 2020 khoảng 30% (Xem Hình 8 và Hình 9).



Hình 8. Diễn biến tổng lưu lượng về 2 trạm Tân Châu - Châu Đốc, tháng 02/2021



Hình 9. Tổng lượng dòng chảy tại Tân Châu và Châu Đốc, tháng 02/2021

đ. Diễn biến xâm nhập mặn

Do dòng chảy thượng nguồn về Đồng bằng sông Cửu Long bị sụt giảm mạnh và chế độ triều bất lợi nên hiện tượng xâm nhập mặn trong tháng 02/2021 đã tăng mạnh. Đường ranh mặn 1g/l vào sâu nhất trên ba nhánh sông lớn là sông Hậu, sông Tiền và sông Vàm Cỏ Tây đều vào sâu hơn so với TBNN từ 3 km đến 8 km, nhưng vẫn ít hơn so với mức độ xâm nhập mặn trong tháng 02/2020 từ 6 km đến 11 km (Xem Bảng 2).

Bảng 2. Tình hình xâm nhập mặn (ranh mặn 1g/l) vào sâu nhất tháng 02/2021

Chênh lệch xâm nhập mặn vào sâu nhất (km)	Sông Hậu	Sông Tiền	Vàm Cỏ Tây
So với TBNN	+4	+3	+8
So với tháng 02/2020	-10	-6	-11

Tương tự, đường ranh mặn 4g/l trên ba nhánh sông nói trên vào sâu hơn so với TBNN từ 4-7 km, và ít hơn so với mức độ xâm nhập mặn tháng 02/2020 từ 8-17 km (Xem Bảng 3).

Bảng 3. Tình hình xâm nhập mặn (ranh mặn 4g/l) vào sâu nhất tháng 02/2021

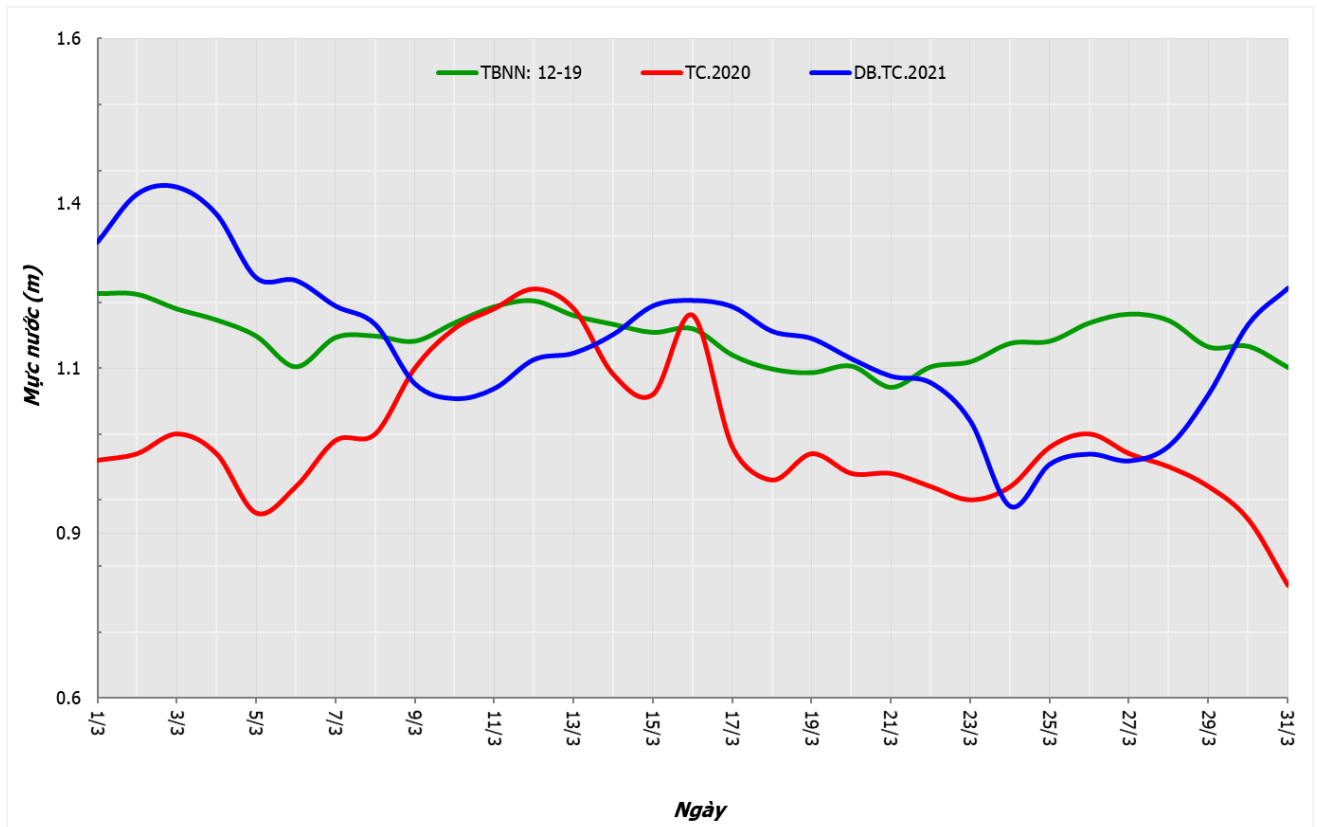
Chênh lệch xâm nhập mặn vào sâu nhất (km)	Sông Hậu	Sông Tiền	Vàm Cỏ Tây
So với TBNN	+5	+4	+7
So với tháng 02/2020	-14	-8	-17

2. Dự báo diễn biến tài nguyên nước tháng 3/2021

a. Dự báo dòng chảy tại Tân Châu và Châu Đốc

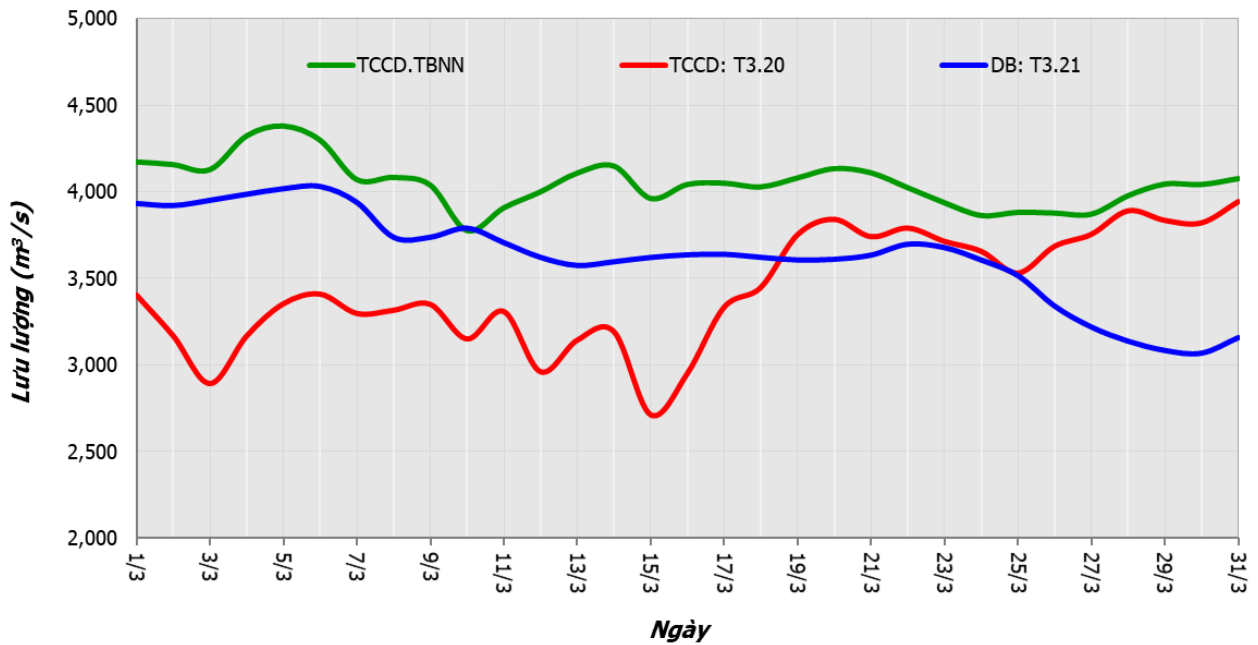
Dựa trên các kết quả dự báo về mưa trên Lưu vực sông Mê Công, mức độ sử dụng nước trên lưu vực và chế độ triều, Văn phòng Thường trực Ủy ban sông Mê Công Việt Nam đã tiến hành dự báo diễn biến tài nguyên nước tới Đồng bằng sông Cửu Long trong tháng 3/2021. Kết quả dự báo cho thấy tổng lượng dòng chảy đến Đồng bằng sông Cửu Long sẽ vẫn ở mức thấp, đạt khoảng 90% TBNN.

Mức nước ngày lớn nhất tại trạm Tân Châu trong tháng 3/2021 dự báo sẽ dao động trong khoảng từ 0,9 m đến 1,4 m theo chế độ triều. (Xem Hình 10)

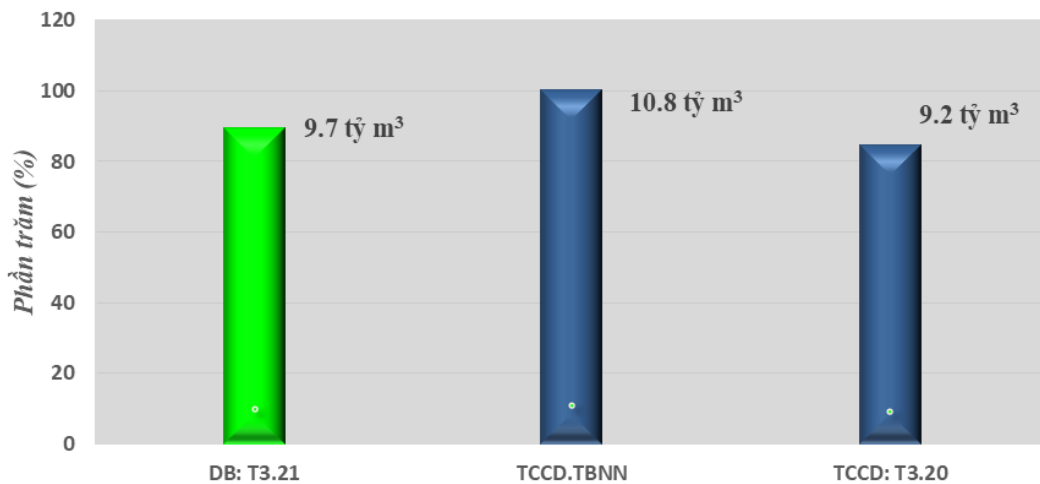


Hình 10. Dự báo mực nước lớn nhất tại Tân Châu tháng 3/2021

Tổng lưu lượng trung bình ngày trong tháng 3/2021 tới Đồng bằng sông Cửu Long qua hai trạm Tân Châu và Châu Đốc dự báo sẽ giảm dần từ 4.000 m³/s xuống khoảng 3.000 m³/s. Tổng lượng dòng chảy tháng 3/2021 qua hai trạm này dự báo sẽ ở mức khoảng 9,7 tỷ m³, đạt khoảng 90% TBNN và nhỉnh hơn một chút so với giá trị cùng kỳ năm 2020 (Xem Hình 11 và Hình 12).



Hình 11. Dự báo dòng chảy tới Tân Châu và Châu Đốc, tháng 3/2021



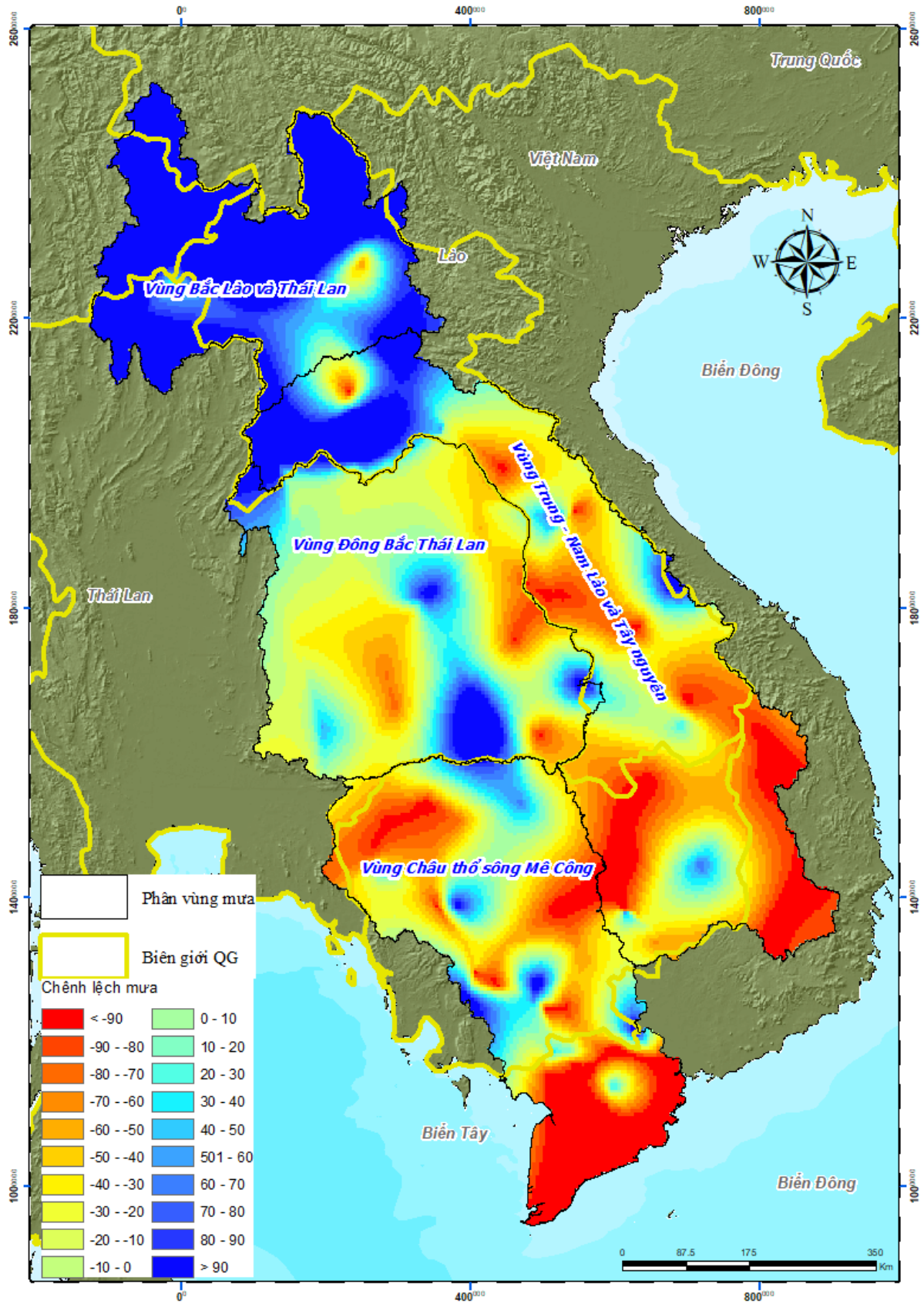
Hình 12. Dự báo tổng lượng dòng chảy tại Tân Châu và Châu Đốc, tháng 3/2021

b. Dự báo xâm nhập mặn

Trên cơ sở kết quả dự báo dòng chảy về Đồng bằng sông Cửu Long và triều tháng 3/2021, đường ranh mặn 1g/l vào sâu nhất trên ba nhánh sông lớn là sông Hậu, sông Tiền và sông Vàm Cỏ Tây dự kiến vào sâu hơn TBNN từ 5-9 km nhưng ít hơn so với mức độ xâm nhập mặn tháng 3/2020 từ 19-33 km (Xem Bảng 4, và Bản đồ 2 - Phụ lục 2).

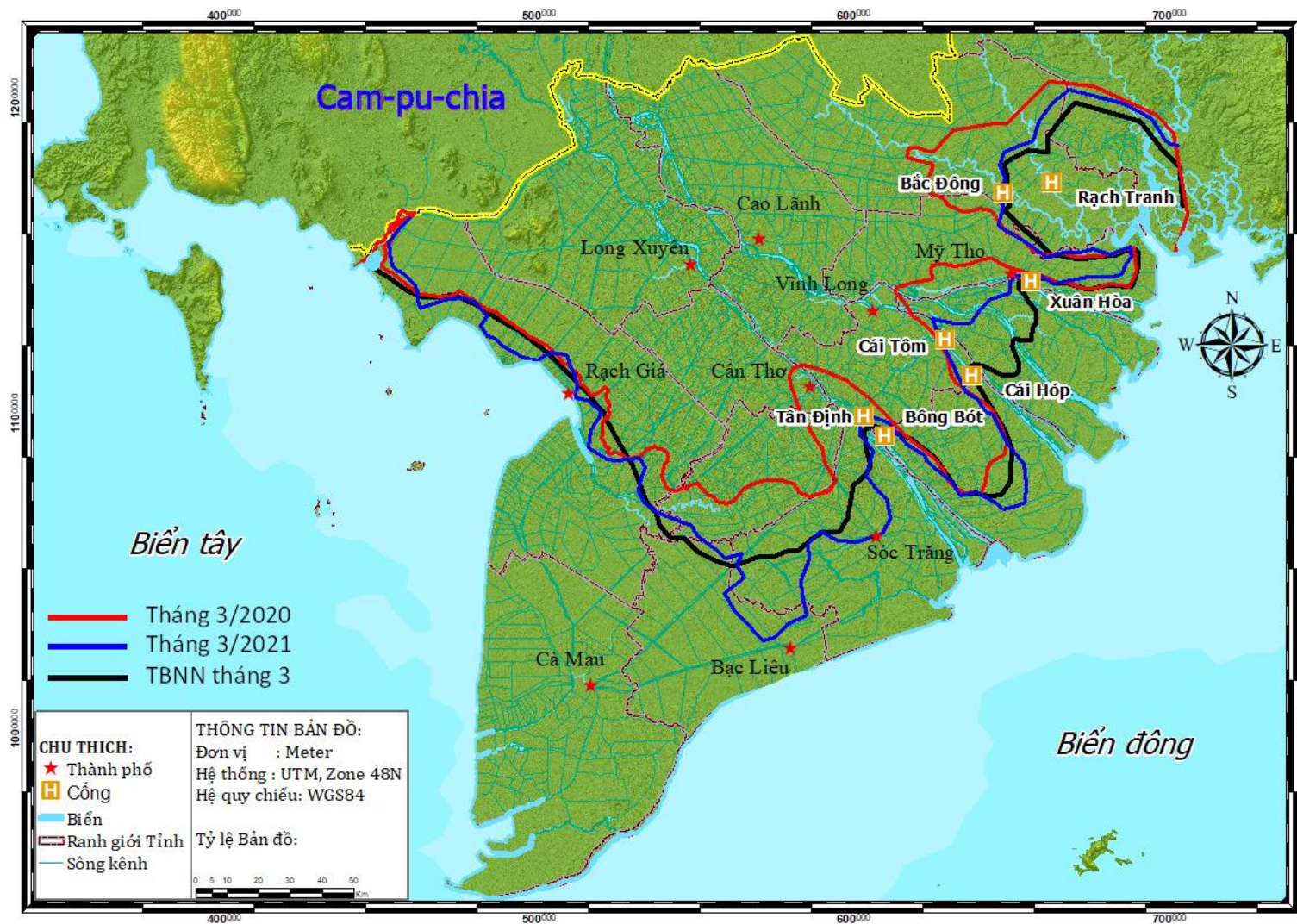
Bảng 4. Dự báo xâm nhập mặn (ranh mặn 1g/l) vào sâu nhất tháng 3/2021

Chênh lệch xâm nhập mặn vào sâu nhất (km)	Sông Hậu	Sông Tiền	Vàm Cỏ Tây
So với TBNN	+9	+5	+7
So với tháng 3/2020	-19	-31	-33



Bản đồ 1. Chênh lệch (%) lượng mưa so với trung bình nhiều năm, tháng 02/2021

PHỤ LỤC 2:



Bản đồ 2. Dự báo xâm nhập mặn (ranh mặn 1g/l) tháng 3/2021



Bản đồ 3: Dự báo xâm nhập mặn (ranh mặn 4g/l) tháng 3/2021